

PREMIÈRE PARTIE : HISTOIRE – SUJET N°2

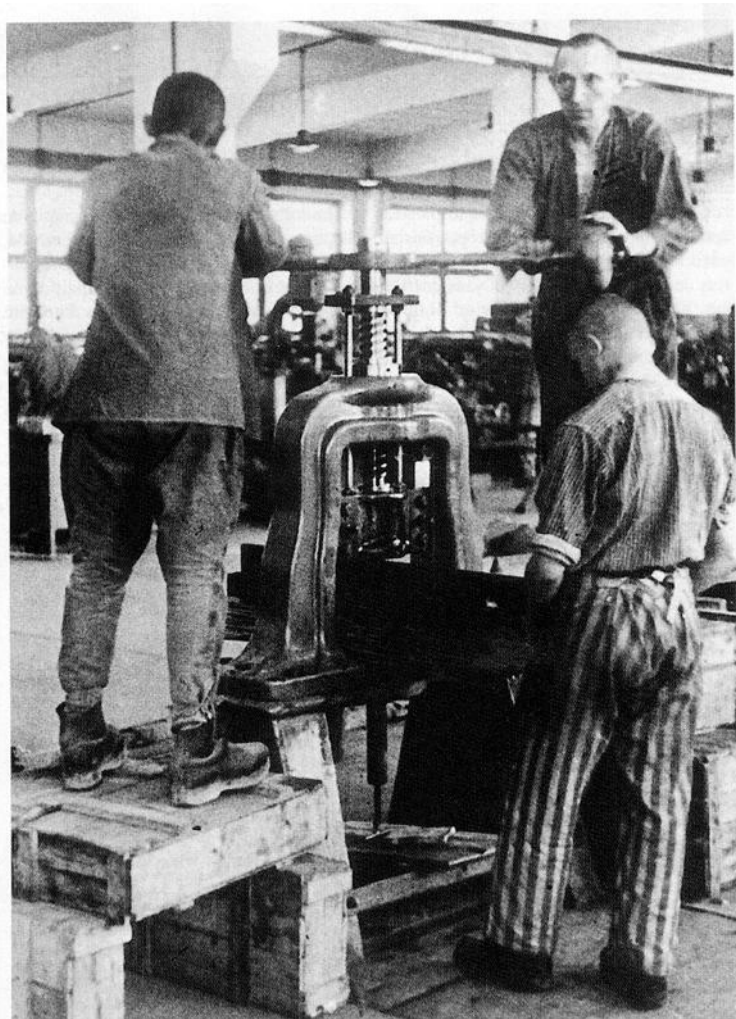
L'EUROPE ALLEMANDE

Document 1 : Le sort de la Pologne.

La seule manière d'administrer la Pologne consistera à exploiter ce pays sans ménagement, en lui prenant tous les produits alimentaires, les matières premières, les machines, les installations industrielles, etc., nécessaires à l'économie de guerre allemande, à s'assurer toutes les catégories de travailleurs nécessaires pour les envoyer en Allemagne, à réduire l'ensemble de l'économie polonaise au minimum absolument indispensable à la simple survie de la population, à fermer toutes les institutions culturelles, en particulier les écoles et les collèges techniques, afin d'empêcher la formation d'une nouvelle élite polonaise. La Pologne sera traitée comme une colonie. Les Polonais deviendront les esclaves du grand Reich allemand.

H. Frank, Gauleiter (chef) du gouvernement général de Pologne, octobre 1939.

Document 2 : La main-d'œuvre concentrationnaire dans une usine allemande (cl.AKG Paris)



Document 3 : S'engager dans les SS.

AVIS

Extrait de la LOI 428
du 22 Juillet 1943

ARTICLE 1^{er} - Les Français peuvent contracter un engagement volontaire pour combattre le bolchevisme hors du territoire dans les formations constituées par le Gouvernement allemand

“WAFFEN SS”
pour y être groupés dans une unité française.

ARTICLE 2 - Ceux qui, appartenant à cette unité, combattront effectivement hors du territoire, bénéficieront des avantages prévus par les lois et règlements relatifs à la Légion des Volontaires français contre le bolchevisme.

Conditions très avantageuses.
Départ immédiat ou différé.

BUREAUX DE RECRUTEMENT :

LILLE - 14, rue FaMherbe;	ROUBAIX - J. Grand'Rue;
LENS - 26, rue de la Paix;	TOURCOING - Grand'Place (Carmes);
DOUAI - 9, rue de Hellain;	CALAIS - 3, Boulevard de La Fayette;
BRUAY-EN-ARTOIS - 125, rue de la République.	

Questions : 8 points

Document 1 :

1 – D'après H.Frank, comment la Pologne et les Polonais seront utilisés par le Reich allemand ?

Documents 1 et 2 :

2 – Quelles peuvent-être les origines de cette main d'œuvre ?

Document 3 :

3 – Qui est à l'origine de ce document ?

4 – À qui s'adresse cette affiche et dans quel but ?

Paragraphe argumenté : 10 points

À partir des informations tirées des documents et de vos connaissances personnelles, rédigez un paragraphe d'une vingtaine de lignes sur **l'Europe sous la domination allemande.**

Correction sujet 2 : L'Europe Allemande - Questions : 8 points

Q 1 : D'après H.Frank, comment la Pologne et les Polonais seront utilisés par le Reich allemand ? (3 points => 3 éléments sur 4)

- La Pologne sera exploitée sans ménagement, en lui prenant tous les produits alimentaires, les matières premières, les machines, les installations industrielles, etc., nécessaires à l'économie de guerre allemande.
- La Pologne sera traitée comme une colonie.
- Les Polonais seront utilisés comme main d'œuvre et envoyés en Allemagne.
- Les Polonais deviendront les esclaves du grand Reich allemand.

Q 2 : Quelles peuvent-être les origines de cette main d'œuvre ? (2 points => 2 éléments sur 3)

Les origines de cette main d'œuvre peuvent être :

- Travailleurs Polonais.
- Déportés juifs, résistants, opposants au nazisme.
- Travailleurs forcés (STO)

Q 3 : Qui est à l'origine de ce document ? (1 points)

Le gouvernement français est à l'origine de ce document.

Q 4 : À qui s'adresse cette affiche et dans quel but ? (2 points => 2 éléments)

- Cette affiche s'adresse aux Français.
- Le but est d'inciter les français à s'engager dans la « Waffen SS » pour combattre le bolchevisme hors du territoire Français.

Paragraphe argumenté : 10 points

À partir des informations tirées des documents et de vos connaissances personnelles, rédigez un paragraphe d'une vingtaine de lignes sur **l'Europe sous la domination allemande**.

L'Allemagne exploite les ressources des pays conquis et occupés.

- Réquisitions de matériels et de matières premières pour soutenir l'effort de guerre.
- Conséquences pour les pays: pénuries et rationnements.
- Véritable colonisation de certains territoires (Pologne).

L'Allemagne utilise la population de pays conquis et occupés.

- Prisonniers de guerre
- Travailleurs requis (ex: STO en France)

L'Allemagne utilise les déportés juifs, opposants politiques. ..

- Les camps de concentration participent à l'économie de guerre.

L'Allemagne réprime sévèrement toute opposition.

- Rôle de la Gestapo

L'Allemagne bénéficie et suscite la collaboration de certains pays conquis ou d'une partie de leur population. - Collaboration idéologique et politique.

- Collaboration policière et militaire.

Barème du paragraphe argumenté :

I/ Organisation du paragraphe : 3 points.

- Le paragraphe répond globalement au sujet: 1 point.
- Le paragraphe est organisé: 2 points
- Possibilité de sous-paragraphe
- La présence d'une introduction peut être valorisée.

II/ Informations tirées des documents: 4 points.

- Exploitation économique et humaine de la Pologne
- Exploitation des déportés des camps de concentration
- Collaboration militaire

III/ Apport de connaissances personnelles : 3 points. 0,5 ou 1 point par idée amenée parmi celles ci-dessous.

- Exploitation économique de l'Europe de l'Est en relation avec l'idée « d'espace vital »
- Exploitation économique des pays conquis et le sort des populations: pénuries...
- La répression allemande dans les territoires occupés contre les opposants et résistants.
- Collaboration politique et idéologique: exclusion des juifs, propagande anti-communiste...
- Collaboration militaire et policière: la L VF, la Milice (traque des résistants et déportation des juifs)...